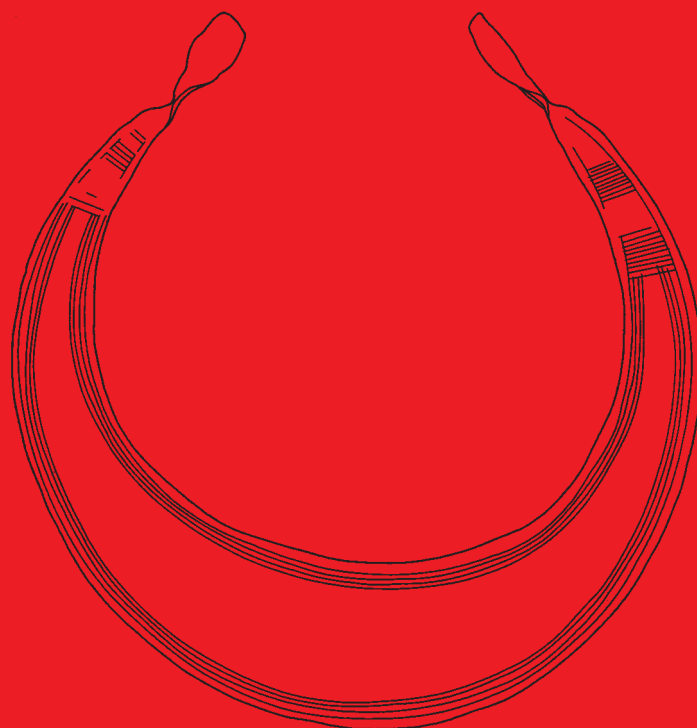


LUNULA

Archaeologia protohistorica

XXV



Bruxelles / Brussel
18.02.2017

Nieuwe bronzen artefacten te Melden (prov. Oost-Vlaanderen, België)

Jean-Pierre PARENT¹ & Guy DE MULDER²

1. Inleiding

Bij prospectie in Melden werden twee nieuwe bronzen objecten aangetroffen (fig. 1). Melden is al vroeger gekend als vindplaats van bronzen artefacten. In de omgeving van de Berchemweg en Onderwaarde werden in de jaren 1970 kanalisatiewerken uitgevoerd. Het baggerslib werd opgespoten op akkers in de nabije omgeving. De vindplaats is aan de rand van de alluviale vlakte gelegen nabij een afgesneden arm van de Schelde. Latere veldprospectie op deze terreinen leverde archaeologica van het mesolithicum tot de vroege middeleeuwen op (Rogge 1991). In dit omvangrijk vondstenpakket bevonden zich ook een aantal bronzen artefacten. Het betreft een Rosnoën hielbijl, een speld van het type Urberach, een pijlpunt en enkele vishaken (De Mulder & Parent 1991). Nadien werd in deze omgeving nog een bronzen beitel ontdekt (Parent & De Mulder 2012).

De nieuwe vondsten zijn een pijlpunt, die aan het licht is gekomen in de Meldenstraat in de dorpskern tijdens de aanleg van nutsvoorzieningen. Het tweede artefact is de tip van een speerpunt die is aangetroffen in de zone van het gestorte baggerslib, dewelke al andere objecten uit deze periode heeft opgeleverd.

2. Beschrijving

2.1. Pijlpunt

De pijlpunt heeft een lengte van 30.62 mm. Aan de staart is deze 9.86 mm breed. Een van de weerhaken is afgebroken. De pijlpunt is tamelijk plat en heeft een dikte van 1.12 mm. De patina vertoont de kenmerkende groene tot vuilgroene kleur welke kenmerkend is voor brons. Het gewicht bedraagt 1.68 gr (fig. 2.1).

Deze gevleugelde pijlpunt heeft een verwante tegenhanger die werd gevonden in de sector waar het opgebaggerde slib werd opgespoten (De Mulder & Parent 1991). In de Franse typologie wordt dit type pijlpunt omschreven als "groupe des pointes à pédoncule central et ailerons latéraux". Deze komen vooral voor tijdens de vroege en midden bronstijd (Briard & Mohen 1983). Op de site van Fort Harrouard kwamen deze pijlpunten uit bronsplaat voor vanaf de midden bronstijd. Pas in de late bronstijd worden ze meer frequent vastgesteld (Mohen & Bailloud 1987). Uit een oplijsting

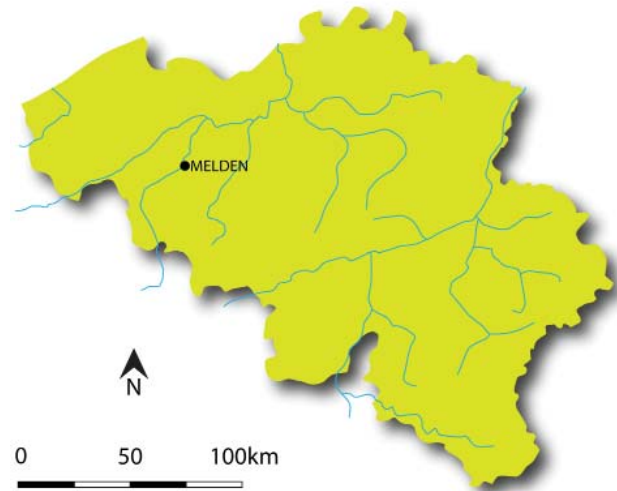


Fig. 1. Lokalisatie van Melden nabij de Schelde.

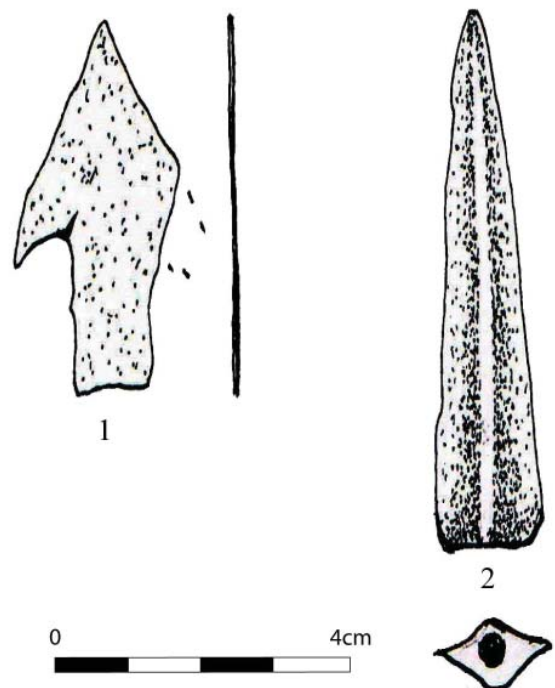


Fig. 2. De bronzen pijlpunt (1) en fragment van een speerpunt (2).

van de Belgische exemplaren blijkt dat zeven pijlpunten van dit type te Han-sur-Lesse zijn aangetroffen. Een tweede concentratie is aanwezig in de Schelde regio met naast Melden vondsten in Schoonaarde en Schellebelle/Wichelen (Warmenbol 1995).

¹Werkgroep Archeologie Quadriga. E-mail: jean-pierre.parent@telenet.be

²Universiteit Gent, Vakgroep Archeologie, Sint-Pietersnieuwstraat 35, B-9000 Gent. E-mail: Guy.Demulder@ugent.be

2.2. Speerpunt

Tip van een speerpunt met middenrib De lengte bedraagt 45.23 mm. Aan de onderzijde is dit object 14.64 mm breed. De opening van de schacht aan de onderzijde is 1.98 mm wijd. Het gewicht is 10.90 gr. Dit fragment heeft een donkergroene patina, maar plaatselijk is de goudbruine kleur, die zo kenmerkend is voor opgebaggerde bronzen artefacten, nog zichtbaar. Het oppervlak is licht pokdalig. Aan de beide randen zijn enkele sporen van beschadiging zichtbaar (fig. 2.2). Op basis van het bewaarde fragment kan een fijne langwerpige speerpunt verondersteld worden. Een toewijzing aan een specifiek type is echter niet mogelijk. In de collectie Bernays (Koninklijke Musea voor Kunst en Geschiedenis) is een speerpunt uit Oudenaarde bewaard die een lange, strakke vorm heeft (Warmenbol 1992). Een tweede voorbeeld van een speerpunt met smalle punt is afkomstig uit Vurste nabij de Schelde en bevindt zich in de collectie van het voormalige Bijlokemuseum (nu STAM Gent) (Desittere & Weissenborn 1977).

Fragmenten van speerpunten zijn vooral gedocumenteerd in depots uit de bronstijd. Enkele voorbeelden uit Noord-Franrijk zijn Caix (Bronze final II), Dreuil (Bronze final III), Marlers (Bronze final III) (Blanchet 1984) en Saint-Briex-des-Iffs (Briard & Onnée 1972). Op de hoogteversterking van Saint-Pierre-en Chastre (Vieux-Moulin, Oise) zijn een aantal fragmenten van speerpunten gevonden samen met ander nederzettingsafval (Blanchet 1984). Gelijkaardige voorbeelden komen voor op de Britse Eilanden zoals in het Bexley Heath depot, The Grays Thurrock depot I, Southchurch depot I in Kent en Essex (Turner 2010) of in de nederzetting van Petters, Egham in de Teems vallei (Needham 1990). In de Zwitserse oevernederzetting van Hauterive-Champgréveres waren er tussen de talrijke bronzen artefacten ook enkele gefragmenteerde speerpunten (Rychner-Faraggi 1993).

Gefragmenteerde objecten werden vroeger dikwijls als onderdelen van bronsgietersdepots geïnterpreteerd, maar nu worden ze ook als rituele deposities aanzien. De vondst te Melden is waarschijnlijk uit de rivier afkomstig. Opgebaggerde bronzen artefacten uit rivieren vertonen over het algemeen minder sporen van fragmentatie en zijn veeleer intact gedeponerd. In de omgeving van Melden zijn o.a. uit Oudenaarde vier intacte bronzen speerpunten gekend (Verlaeck 1996).

3. Besluit

Deze nieuwe vondsten sluiten aan bij een aantal oudere vondsten uit de Schelde die te Melden zijn ontdekt in een zone waar opgebaggerd slib werd gestort. Ten noorden van deze zone zijn bij vroegere baggerwerken in Oudenaarde een aantal speerpunten en bijlen aan het licht gekomen (Verlaeck 1996). Daarnaast zijn ook een aantal jongere objecten aan het licht gebracht, zoals een zeldzame antennedolk uit de vroege ijzertijd (De Mulder 2011) en vijf La Tène zwaarden die nog bewaard waren in hun schede (Leman-Delerive & Warmenbol 2007). Deze gegevens wijzen erop dat de Schelde in deze

regio een specifieke rituele betekenis had voor de lokale protohistorische gemeenschap.

Bibliografie

BLANCHET, J.-C. 1984. *Les premiers métallurgistes en Picardie et dans le Nord de la France*, Mémoires de la Société Préhistorique Française, 17. Paris : Société Préhistorique Française.

BRIARD, J. & MOHEN, J.-P. 1983. *Typologie des objets de l'Age du Bronze en France. Fascicule II : poignards, hallebardes, pointes de lance, pointes de flèche, armement défensif*. Paris : SPF/CNRS.

BRIARD, J. & ONNÉE, Y. 1972. *Le dépôt du Bronze final de Saint-Briex-des-Iffs (I. et V.)*. Rennes : Université de Rennes.

DE MULDER, G. 2011. *Funeraire rituelen in het Scheldebekken tijdens de late bronstijd en de vroege ijzertijd. De grafvelden in hun maatschappelijke en sociale context*. Gent: Universiteit Gent (onuitgegeven doctoraatsthesis).

DE MULDER, G. & PARENT, J.-P. 1991. Oudenaarde-Melden: protohistorische baggervondsten. *Handelingen van het Zottegems Genootschap voor Geschiedenis en Oudheidkunde*, V, pp. 235-241.

DESITTERE, M. & WEISSENBORN, A.M. 1977. *Voorwerpen uit de Metaaltijden*. Gent: Oudheidkundige Musea.

LEMAN-DELERIVE, G. & WARMENBOL, E. 2007. Dépôts et sites culturels en contexte «humide» dans les civitates des Nerviens et des Atrébates. In : BARRAL, P., DAUBIGNEY, A., DUNNING, C., KAENEL, G. & ROULIÈRE-LAMBERT, M.-J. (dir.), *L'âge du Fer dans l'arc jurassien et ses marges. Dépôts, lieux sacrés et territorialité à l'âge du Fer. Actes du XXIXe colloque international de l'AFEAF Bienne, 5-8 mai 2005*. Besançon : Presses universitaires de Franche-Comté, pp. 425-432.

NEEDHAM, S. 1990. *The Petters Late Bronze Age Metalwork. An analytical study of Thames Valley metalworking in its settlement context*, Occasional Paper 70. London: British Museum.

PARENT, J.-P. & DE MULDER, G. 2012. Een bronzen beitel te Melden (prov. Oost-Vlaanderen, België). *Lunula. Archaeologia protohistorica*, XX, pp. 49-52.

RYCHNER-FARAGGI, A.-M. 1993. *Hauterive-Champgréveres 9. Métal et parure au Bronze final*, Archéologie neuchâteloise 17. Neuchâtel : Musée cantonal d'archéologie.

TURNER, L. 2010. *A Re-interpretation of the Later Bronze Age Metalwork Hoards of Essex and Kent*, BAR British Series 507. Oxford: John and Erica Hedges Ltd.

VERLAECKT, K. 1996. *Between River and Barrow. A re-appraisal of Bronze Age metalwork found in the province of*

East-Flanders (Belgium), BAR International Series, 632. Oxford : Tempus Reparatum.

WARMENBOL, E. 1992. Le matériel de l'âge du bronze : le seau de la drague et le casque du héros. In : WARMENBOL, E., CABUY, Y., HURT, V. & CAUWE, N. *La collection Edouard Bernays. Néolithique et âge du Bronze, époques*

gallo-romaine et médiévale, Monographie d'Archéologie Nationale, 6. Bruxelles : Musées royaux d'Art et d'Histoire, pp. 67-122.

WARMENBOL, E. 1995. L'arc bande et le lit de la Lesse. Les pointes de flèche en bronze de Han-sur-Lesse. *Amphora*, 77, pp.32-64.